

връзка с техни основни нужди за помощ, за съвет, за игра и др. Дава се списък на всички деца от класа и на изследваното лице се поставят въпроси, с които се иска от него да степенува своите съученици по отношение на това: доколко са готови да му помогнат при нужда; доколко може да разчита на тях за съдействие при изпълнението на такава задача, която би донесла на лицето обществено одобрение и награда; доколко може да гледа на тях като идеал; доколко той би бил доволен от участие в тяхна компания при игра или развлечение.

От резултата се очаква да се види до каква степен всеки индивид има благоприятно отношение към своите съученици, доколко даден ученик се чувства удобно в средата на своите съученици, дали той се чувства като част от тяхната общност, дали неговите чувства хармонизират с техните чувства към него, какви са изобщо социалните отношения в класа и др.

За измерване положението на индивида в колектива се използват количествени психометрични коефициенти. Така например социалният статус в групата се изчислява по следната формула:

$$S_t = \frac{\Sigma R}{N-1},$$

където:  $S$  е социален статус (положение) на индивида,

$\Sigma R$  - брой на получените положителни избори,

$N$  - брой на експериментирания лица.

Представява интерес изведеният от Я. Л. Коломински индивидуален коефициент на удовлетвореността от общуването в колектива (32). Той се изчислява по формулата

$$КУ = \frac{n_1}{n} \cdot 100\%,$$

където: КУ е коефициент на удовлетвореността,

$n_1$  — брой на експериментирания лица, които са избрали индивида за съвместна дейност,

$n$  — брой на експериментирания лица, които той е избрал.

За обща оценка на взаимоотношенията в колектива Я. Л. Коломински използва следните коефициенти (32):

$$КВ = \frac{R_1}{R} \cdot 100\%,$$

където: КВ е коефициент на взаимността (индекс на груповата сплотеност, сцеплението в колектива),

$R_1$  — брой на взаимните избори,

$R$  — общ брой избори, направени при експеримента.

$$ОКУ = \frac{M_1}{M} \cdot 100\%,$$

където: ОКУ — общ коефициент на удовлетвореността,

$M_1$  — брой на взаимните избори,

$M$  — брой на експериментирания лица, които са избрали всички членове на колектива.

За изследване динамиката на взаимоотношенията се използва следната формула:

$$КУО = \frac{R_c}{R} \cdot 100\%,$$

където: КУО — коефициент на устойчивостта в отношенията,

$R_c$  — брой на изборите, които са се запазили от предишния експеримент,

$R$  — брой на изборите в последния експеримент.

Както при теста на Морено, така и при тази и други подобни скали не може с голяма точност да се изследват личните качества на индивида, а по-скоро се засяга влиянието на едно обществено мнение, което се създава в групата. От това може косвено да се съди как изследваното лице отразява това мнение.

#### Д. Проективни методи за изследване на личността

Проективните методи<sup>18</sup> за изследване се основават на добре известния психологически факт, че личността на човека се проектира в неговите дела, неговия начин на виждане нещата, общуване, реагиране към всичко, което става около него. Обаче при създаването на тези методи се изхожда по-специално от две положения, които характеризират личността на човека: а) той се отнася с известни мисли, чувства, желания към другите хора; б) проектира своите собствени нужди и стремежи към другите лица от околната среда.

Като се основават на тези факти и положения, авторите на тези методи се стремят по-малко или повече сполучливо да представят пред изследваното лице такава ситуация, която да го стимулира, да проектира или отрази своите лични схващания и нужди, своите субективни виждания и преценки. Така например, като се покаже една и съща картина на няколко души, всеки вижда в нея различни аспекти и подробности според своите интереси, желания, чувства, мисли. По този начин, като ги споделя с експериментатора, лицето разкрива някои страни на собствената си личност, които по друг начин биха останали скрити. Предполага се, че с това тези методи превъзхождат други, при които пред лицето се поставят преки въпроси, за да се проучват чертите на личността, каквито са различните въпросници, скали за самопреценка. За това допринася и обстоятелството, че тестовите материали са недостатъчно структурирани, не всичко е казано в тях и се оставят много възможности за собствено интерпретиране от С.

За разлика от тестовете за интелигентност при проективните няма стандартизация при преценката на резултатите. Отговорите не се

<sup>18</sup> Названието на тези тестови методи произлиза от френската и английската дума projective, която значи и проектиран, и прожектиран. Приемаме да използваме названието проектиране, което повече отговаря на смисъла на понятието.

преценяват нито като верни, нито като неверни, а чрез техния анализ се дири да се проникне в особеностите на личността.

Асоциативният експеримент е създаден още в края на миналия век от Фр. Галтон (1879), и то не като проективен тест. В историята на експерименталната психология той има широко и разнообразно приложение. В. Вунд и други след него го използват за проучване на проблеми на асоциациите, А. Г. Иванов-Смоленски то използва за изследване на коровата динамика при даване на словесен сигнал и появата на речева реакция. Широко приложение този метод намира и в психиатрията, особено в школата на психоанализата.

Като проективен тест този метод се разработва първо от К. Юнг, който смята, че чрез него се откриват съществени страни от личността, по-специално се дава възможност да се проникне в психическите «комплекси» при различни психически разстройства. Материалът, който се използва за тази цел, се състои от серия от 100 думи и апарат за измерване времето на реакцията (хронометър или хроноскоп). Оригиналният списък на думите, които Юнг използва, е следният:

1. глава	26. синьо	51. жаба	76. пере
2. зелено	27. лампа	52. разделям	77. крава
3. вода	28. греша	53. глад	78. приятел
4. да пея	29. хляб	54. бяло	79. щастие
5. умрял	30. богат	55. дете	80. лъжа
6. дълъг	31. дърво	56. грижа се	81. поведение
7. параход	32. убеждам	57. молив	82. тесен
8. играя	33. милост	58. тъжен	83. брат
9. прозорец	34. жълто	59. тлъст	84. страх
10. приятелски	35. планина	60. женя се	85. удар
11. готвя	36. умира	61. къща	86. лъжлив
12. питам	37. сол	62. мил	87. тревога
13. студено	38. ново	63. стъкло	88. целувам
14. заприщвам	39. обичай	64. карам се	89. невеста
15. танцувам	40. моля се	65. кожа	90. чисто
16. село	41. пари	66. голям	91. врата
17. езеро	42. глупав	67. морков	92. избирам
18. болен	43. брошура	68. рисувам	93. сено
19. гордост	44. презирам	69. част	94. доволен
20. готвя	45. пръст	70. стар	95. смешен
21. мастило	46. скъпо	71. цвете	96. сия
22. ядосан	47. птица	72. бия	97. месец
23. игла	48. пада.	73. кутия	98. красив
24. плавам	49. книга	74. диво	99. жена
25. пътуване	50. неправда	75. семейство	100. злоупотребявам

Инструкцията, която се дава при асоциативния експеримент, е следната: «Ще ти казвам една по една думи, а ти отговаряй с първата дума, която ти дойде наум, колкото можеш по-бързо.» Записват се думите или изразите, с които С реагира, а също така и времето на реакцията.

Задачата на експериментатора е да анализира отговорите, като има пред вид и продължителността на времето на реакцията. Докато при обикновеното приложение на асоциативния метод анализът се прави, като отговорите се класифицират според техния характер и ви-

да на асоциативната връзка, когато този метод се използва като проективен, насочеността на експериментатора е да проникне в емоционалната сфера, а според Юнг и да се открият корените на подсъзнателните преживявания, за които лицето не е склонно да говори при пряко поставени въпроси.

К. Юнг определя три типа личности според характера на отговорите: 1) обективен тип с несмущавани реакции; 2) комплициран тип с много смущения при отговорите; 3) дефиниционен тип, който в отговорите си се стреми да дава определения. С това обаче не се обхваща голямото разнообразие, което се получава в действителност, при което се изисква грижлив индивидуален подход, за да се анализират отговорите.

В допълнение на основния опит Юнг препоръчва да се повтори експериментът, като се иска от С да си припомни с кои думи е дал отговора си първия път. Тъй като лицето не може да повтори всички тези си отговори, този втори опит дава възможност да се набират допълнителни материали. В този случай се допуска да се задават някои допълнителни въпроси на С в процеса на изследването.<sup>19</sup>

Асоциативният експеримент се прилага под различни форми и с разнообразни задачи. Например известно приложение намират тези варианти, при които асоциативният процес се насочва, т. нар. контролирани асоциации. Изисква се от лицето да отговаря например с противоположното на думата, която му се дава. Също така да отговаря по линията на част—цяло или цяло—част, вид—род или род—вид и пр. В такъв случай се подбират и съответните подходящи думи-дразнители.

Интересен вариант на асоциативния експеримент предлага А. Д. Зурабашвили, като разнообразява стимула по осем различни начина.<sup>20</sup>

1. Непосредствено назоваван предмет - словесен отговор.
2. Назоваване съществително - словесен отговор.
3. Назоваване действие (глагол) - словесен отговор.
4. Отглаголно съществително - словесен отговор.
5. Назоваване качества (прилагателни) - словесен отговор.
6. Назоваване предмет или действие - писмен отговор.
7. Показване на написани думи - словесен отговор.
8. Показване написани думи - писмен отговор.

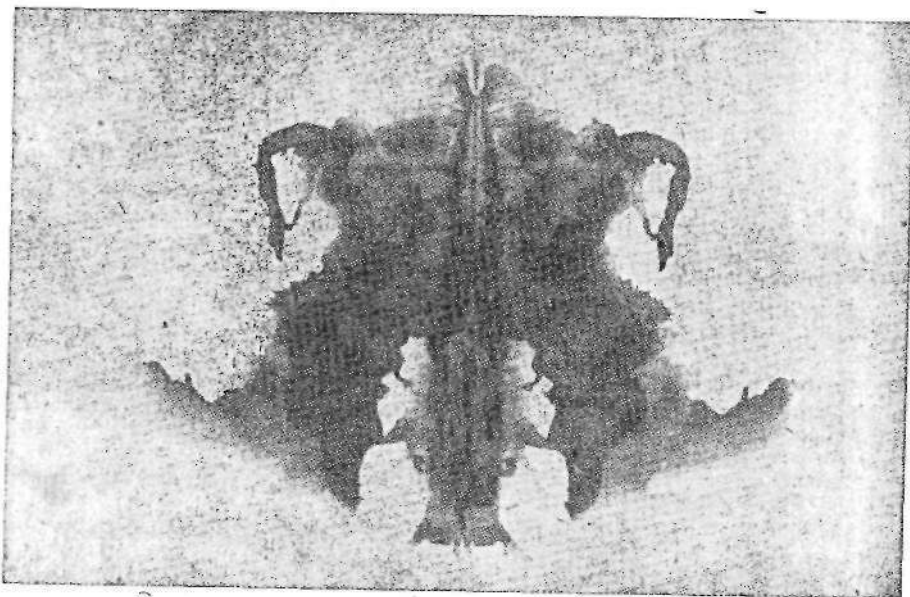
За всеки вариант се вземат 10-12 думи или предмети. И в този случай се записват отговорите и се измерва времето на реакцията. (Този вариант не може да се отнесе към проективните методи.)

Друг широко известен проективен метод е тестът на Роршах, предвиден за лица от ранна до зряла възраст. Състои се от 10 картона, на които има мастилен петна - 5 черни и 5 цветни (в различни комбинации с черно и бяло). Картоните се представят един по един

<sup>19</sup> Carl Jung, The Association Method, in «Measuring Human Motivation», New York, 1962.

<sup>20</sup> А. Д. Зурабашвили., Значение словесного эксперимента в клинике психиатрии, Журнал в. н. д., т. III, 1953.

на С и му се казва: «На какво прилича това? Какво може да бъде то?» Не се определя времето за отговора, нито се ограничава броят на отговорите. Експериментаторът записва точно отговорите и води бележки за държането на С. Записва се времето, което минава от даване на всяка



Мастилени петна от теста на Роршах

задача и началото на отговора, времето на паузите между отговорите, на цялото време за всеки картон поотделно. Тези три записа на време се използват при анализа за евентуални емоционални задръжки. Непосредствено след даването на всички 10 картоната се провежда беседа, за да се съберат данни за това, как са протекли асоциативните процеси, т. е. дали отговорите се ориентират към цялото, към частите, към мястото, цвета, сенките, привидните движения. С тази беседа се дава възможност на С да доизясни или допълни първите си отговори, обаче без допълнителни подсказвания от страна на Е. Единствените насочващи въпроси се отнасят до локализиране на областта от картината, към която се отнася отговорът.

Оценката на отговорите се извършва въз основа на четири критерия:

а) Локализицията на възприятието: дали върху цялото или части, дали върху някои едри детайли или дребни подробности се ориентира С. От това се съди за организираността на възприятието, за способността да се анализира и да се отделят и съединяват частите.

б) Формалните елементи, които детерминират отговорите на С: форма, цвят, сенки, перспектива, движение или комбинация от тях. За всеки от тези елементи Роршах дава определени интерпретации, както и за техните взаимоотношения. Така например отношението между броя на отговорите, обусловени от цвета, и броя на отговорите, обусловени от движението, представлява показател за тенденция към интроверзивност на личността.

в) Съдържанието на отговорите се определя според тяхното класифициране в няколко категории: растения, животни, хора, природни ландшафти, предмети, анатомически части, пол и др. Според това се определят интересите, нагласите, отношенията, комплексите на С. Някои автори вземат някои от видените обекти като указател за психически разстройства.

г) Оригиналност или баналност на образите. Тъй като няма пълно обективно мерило за разпределяне на отговорите в тези две категории, правят се някои опити да се дадат указания за това.

Претенцията на автора на този тест е, че чрез него се изследва цялостната личност, нейните приспособителни реакции, евентуалните й затруднения. Изследването не приключва с регистрацията и оценка на отговорите, а включва като най-съществена част обяснението на събраните данни. Както се вижда и от кратките данни за този методически прием, както оценката, така и интерпретацията зависят много от подготовката на експериментатора и допускат голяма доза субективност. При това с някои от критериите се претендира да се прави оценка не само за общи особености на личността, а и за такива черти като интелигентността, която се измерва с процента на броя на оригиналните и баналните отговори. Като се има пред вид, че самата преценка за това, кои са оригинални и кои са банални отговори, е много неопределена, се вижда, че такава сложна особеност като интелигентността не може да бъде преценена с толкова елементарно и с ограничена стойност средство.<sup>21</sup>

Тестът на Роршах има много широко приложение, обаче и досега той представлява твърде несигурно и несъвършено средство за изследване на личността. С него се допускат голям брой неточности, твърде много субективни преценки и не може да се приеме като достоверно средство за тези цели, за които е предназначен. Може да се приеме, че той има известна стойност при изследване на възприятието и въображението на личността. Но общата му методологическа основа, която се намира в психоанализата, го прави с твърде съмнителна стойност като метод за изследване на цялостната личност.

Тестът на Роршах се приспособява и за групово изследване, като се прожектират картоните с петната чрез апарат, а беседата се провежда чрез писмено поставени въпроси. Този вариант несъмнено има още по-малка достоверност поради това, че се губи личният контакт, който дава възможност да се наберат данни за личността при ситуацията на индивидуалното изследване.<sup>22</sup>

Характерен представител на проективните методи от по-ново време е Тестът за тематична аперцепция (Тематичен аперцептивен тест или просто ТАТ).

Материалите за този метод се състоят от 30 картини и една формулярна бланка. На тези картини са дадени различни сюжети, изображения.<sup>2 1</sup> За теста Роршах вж: Н. Rorschach, Psychobignostik. Tafeln. Bern.

Техниката на мастилените петна се използва в много други случаи главно при изследване на въображението. Използват се серия мастилени петна, които се получават, като се размаже капка мастило между две хартии. От С се иска да каже какво вижда в петното. Оценява се броят на образите, бързината на възникването им, яснотата на образите, реалността им и др. Вж. О.Е. Рыбаков, Атлас для экспериментально-психологического исследования личности, М.

зени чрез човешки фигури, поставени в различни взаимоотношения и сложни ситуации. Картините са подбрани така, че да дават възможност за разнообразни описания и тълкувания. Картоните с картините се използват в различни комбинации, зависещи от възрастта и пола на из-



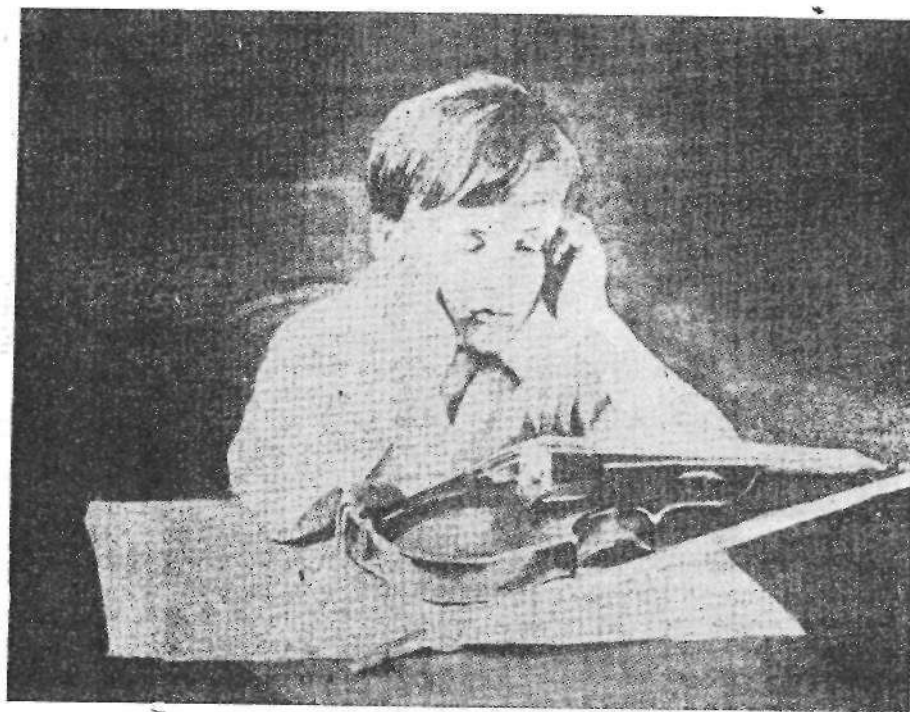
Картина от Т А Т (а)

следваните. Максималният брой, който се използва, е 20 картини, които се дават на два сеанса по 10, а в практиката обикновено се дават само 10 картини, подбрани според случая.

*Техниката* на опита се състои в следното: картините се показват една по една и изследваното лице бива предупреждавано, че ще се прави изследване на въображението и от него ще се иска да състави разказ, какъвто то желае. Казва му, че всяка картина представлява сцена и че то трябва да каже: а) какво според него е предхождало тази сцена; б) да съобщи какво се изобразява на картината и какви чувства изпитват героите на картината; в) да каже какви събития следват след изобразената сцена. Не се определя времето за отговора и С бива насърчаван да отговаря по-пълно. След подробното записване на отговорите се води беседа, за да се узнае нещо за произхода на разказа, като се дирят корените му в асоциации с някои места, лица, имена, дати и някои по-специални извори на информация. С това се цели да се види доколко характерът на разказите е свързан с някои по-трайни или по-временни влияния, като например четене на романи, гледане на телевизия, кино, театър и др.

За разлика от теста на Роршах, тематичният аперцептивен тест цели да проникне не в структурата на личността, а в съдържанието, т. е. да разкрие нейните потребности, подтици, чувства, конфликти и фантазии. Този метод се основава на предположението, че когато индивидът е на-

сочен към интерпретиране на една ситуация, която търпи различни тълкувания, той може да разкрие съществени страни на своята личност, без дори да подозира това. Особено като знае, че от него се иска да състави разказ по картината, лицето като че ли забравя за себе си, а фактически



Картина от Т А Т (б)

проектира в героите на разказа собствените си мисли, чувства и стремежи.

Авторът на този тест — Х. А. Мърей, препоръчва анализът на разказите да се прави по две посоки: по линията на героите и по посока на обстановката. По-конкретно се препоръчват няколко категории за по-подробен анализ:

1. Героят на разказа, към който С показва най-голям интерес, с когото се идентифицира. Това личи от пълнотата, дълбочината, с която се характеризира всеки герой.

2. Мотивите, тенденциите и чувствата на героите се преценяват в система от пет точки въз основа на тяхната сила, изразена в интензивността, трайността, честотата и значимостта, проявени в разказа.

3. Обстановката, в която действуват героите, се анализира с оглед на природата на подробностите, специално в отношенията между лицата,

като се отбелязва специално дали се вмъкват лица и предмети, които не се намират на картината, а са измислени от С. И в този случай се предлага схема от пет точки, в която да се градираят отговорите.

4. Преценка на характера на последиците от събитието на картината според това, дали вижда щастлив или нещастен край, дали вижда успех или неуспех, трудности и препятствия и какви са те.

5. Преценка на темата на разказа с оглед на това, дали е проста или сложна, дали синтезира елементите, дадени в картината.

6. Интересите и чувствата на С се преценяват чрез анализ на темите на разказа, чрез преглед на това, кое от картината е направило впечатление, положително или отрицателно е то.<sup>23</sup>

Тематичният аперцептивен тест използва една от задачите, които са включени в стълбицата на Бине и нейните, преработки. Тук обаче разказът по картина на С не се взема като показател за интелектуалното му развитие, а се използва, за да се хвърли светлина върху особеностите на личността - за нейната целенасоченост, характер, емоционалност и пр. Но тъй като само въз основа на данните от разказите по картина не може да се получат достатъчно данни, самият автор препоръчва да се води допълнителна беседа. В същност, на този метод може да се гледа само като едно средство за начално ориентиране, което трябва да се следва от по-нататъшни проучвания на личността при използване и на други методи, включително биографичното, психологическата характеристика, клинични наблюдения.

При проучвания на достоверността и валидността на този тест, върху които има вече твърде голяма литература, се достига до значително високи коефициенти на корелация между резултатите от него и други методи за изследване, като например лонгитудиналните проучвания на изследваните лица.<sup>24</sup>

За да се преодолее една от съществените слабости на този метод, а именно липсата на специално профилиран материал за различните възрасти, направени са опити да се видоизмени методиката с оглед да се създадат по-подходящи картини за изследване на деца. Така за детския аперцептивен тест, предвиден за деца от 3 до 10 години, се подбират 10 картини, които имат за действащи лица животни, но в човешки ситуации - ядат, спят, купуват и продават, биват назовавани и пр.

В друг тест, предвиден за юноши и възрастни, се дава задача не само да разкаже приказка (разказ) по картини, но и да състави своя картина, като използва дадени материали. Тези материали се състоят от 22 фонови елемента, нарисувани на картон (спалня, баня, улица, лагер, гора, пещера, училищна стая и др.) и (67) изрязани фигури на хора (65) и на животни (2). С тези материали С съставя своя картина и разказва приказка за нея.

<sup>23</sup> По F. S. Freeman, *Theory and Practice of Psychological Testing*, III ed., N. Y., 1962, p. p. 638-641.

<sup>24</sup> Вж. F. S. Freeman, *op. cit.*, p. 642-648.

Подобна е задачата при друг т. нар. тест на селото (от Х. Артур), при който се изисква да се състави едно «село» от различни елементи, които се дават: къщи, дървета, мост, животни, воденица, магазин и пр.

В други случаи задачата се състои в това да се нарисува нещо и да се разкаже по този повод за него. Това може да бъде човешка фигура или пък свободно избрана тема, но в двата случая се иска да се състави разказ със сюжет от рисунката.

В категорията на проективните тестове трябва да се отбележи и друг широко използван метод — картините на Розенцвайг.



Картина от теста на Розенцвайг (1)

Тъй като този тест има по-ограничена задача — да изследва реакциите на индивида, когато е поставен в затруднено положение, при трудно преодолимо препятствие или при конфликтна ситуация, той е известен като метод за изследване на фрустрацията.

Тестът се състои от 24 шрихови рисунки на различни положения на затруднения, създадени от някого или някое непреодолимо препятствие. Рисунките са такива, че в общото очертание на лицата и фигурите на хората не се изразява определено отношение или настроение, тъй като това



Картина от теста на Розенцвайг (21)

се очаква да се даде от изследваното лице според неговите индивидуални характерологични особености. Както се вижда от приложените две картини (първата и втората), в левия горен ъгъл е даден текст, който въвежда във фрустриращата ситуация, а в десния горен ъгъл е оставено празно място, на което *С* трябва да напише своята реакция. (Това се пише на отделни номерирани листове.)

Анализът на отговорите на *С* дава възможност да се осветлят някои страни на личността му, по-специално начинът за справяне със затруднителни положения, които го засягат. В духа на схващанията на автора на теста при прилагането на този метод в Ленинградския университет се извършва класификация на изследваните въз основа на техните

реакции. Различават се няколко категории: 1) лица с препятствена доминанта, които подчертават наличието на препятствието, изтъкват собствената вина или отговорност; 2) защитни реакции — его-защитни, при които се проявява враждебност, порицание на другия, обвинения, саркастични нападки и др.; 3) необходимо-упорствуващ тип, който изисква, очаква, подразбира, че някой друг ще разреши въпроса. Тези три категории се подвеждат към т. нар. екстрапунитивен тип. Други отговори, принадлежащи на трите вече отбелязани групи (препятствено-доминантен, его-защитен и упорствуващ) принадлежат към интрапунитивния тип. А трета категория пак от тези три групи, но с различни отговори се отнасят към импунитивния тип.<sup>25</sup> Например за първия тип его-защитната реакция се изразява с думите като: «Никога не правете нещо подобно.» Интрапунитивният тип казва например: «Мене трябва да осъдят, а не Вас.» А импунитивният тип: «Нито мене, нито Вас, никого не трябва да съдят за случилото се.»

И този метод има твърде ограничено значение при изследване на личността, тъй като отговорите зависят от сложни обстоятелства, някои от които могат да имат съвсем инцидентен характер, без да определят трайни черти на характера. Тълкуването на отговорите също зависи от субективните качества и подготовката на експериментатора.

Широкото разпространение на проективните тестове за изследване на личността се дължи отчасти на обстоятелството, че за тази цел има сравнително малко методи. Но то се дължи главно на това, че чрез тях могат да се събират данни за най-интимните страни на човешката личност по непряк начин. При тях не се разчита на отговорите при направо поставени въпроси за интересите, мотивите, отношенията, предпочитанията, тревогите и пр., за които не винаги хората са склонни да говорят. А често пъти хората не са в състояние да разберат обективно някои свои преживявания и не могат адекватно да ги опишат.

Въпреки това обаче проективните тестове не могат да се смятат като единствени и достатъчни средства за изследване на личността. Ако с тях се преодолява до известна степен субективизмът на самата личност, която е изследвана, то в голяма степен те зависят от субективните качества, подготовката, умението, обективността на експериментатора. Затова срещу тях се правят възражения от различен характер. Така например въз основа на едно проучване върху 36 души, които са се отказали да служат във войската на САЩ и са прекарвали поради това шестмесечен режим на полугладуване, се е констатирало, че въпреки огромната нужда от храна и въпреки че в будно състояние те са били заети твърде много с мисли и мечти за храна, при изследване с проективни тестове (свободни асоциации, Роршах, анализ на сънища, Розенцвайг и др.) тази доминираща потребност не се е констатирала чрез тях. Въз основа на това и други подобни изследвания Ж. А. Алпорт изразява твърде резервирано отношение към проективните методи.

<sup>25</sup> В трите случая типологическата особеност се определя от стремежа към наказание или отказване от наказание в последния случай.

Според него, ако даден мотив е потиснат, той не се открива чрез тези средства.<sup>26</sup>

Освен това могат да се направят възражения и срещу теоретическата основа на проективните тестове. Повечето от тях се основават на схващанията на психоанализата за ролята на подсъзнателното в динамиката на личността. А в същност психодинамиката на личността, както изтъква Алпорт, не се свежда към подсъзнателната мотивировка и затова не може да се търси само с непреки методи.<sup>27</sup> По-съществено за разкриване на тази динамика е да се проучи сферата на съзнателните мотиви и стремежи, което се постига на първо място чрез преките методи за интервюто, експеримента, клиничното наблюдение и др. Затова във всички случаи както при нормалните, така и при патологичните случаи съгласуваното използване на разнообразни методи дава възможност за по-доброто и всестранно проучване на сложните прояви на личността. Никога не можем да се задоволим с проективните методи, без да сме използвали данните на преките методи.

Без да се, отрича значението на проективните методи, ясно е, че те трябва да се прилагат, очистени от неправилни теоретически положения и координирано с други методи.

#### МЕТОДИ ЗА ИЗСЛЕДВАНЕ НА ЧУВСТВОТА

Изучаването на емоционалната сфера на човека има съществено значение в рамките на въпросите за изследване особеностите на личността. Чувствата представляват съществена част от тези особености. Те придават в значителна степен индивидуалното своеобразие и богатство на всеки човек. Чувствата играят голяма роля и като мотиви при различните дейности на човека, по-специално при неговите игри, при учебната и трудовата му дейност. Известно е също така голямото значение на чувствата при формирането на здравата личност, респ. при голям брой от разстройствата на личността. Затова към въпроса за проучване на чувствата се проявява интерес от най-различни страни и в почти всички области на психологията.

Изследванията на чувствата срещат някои сериозни затруднения, които произтичат от спецификата на тези процеси. Преди всичко трудностите произтичат от комплексния им характер, който не позволява да се изолират от другите психически процеси. Макар че тази комплексност характеризира целия психически живот, все пак по-лесно е да се изолират явленията на възприятието, паметта, мисленето, отколкото проявите на чувствата.

Разнообразните методи, които се създават за изследване на емоционалната сфера, в една или друга степен преодоляват тези затруднения. Предпоставки за това се намират в следните обстоятелства, които дават възможност да се съди за емоционалните преживявания в процеса

на тяхното ставане: а) всяко емоционално състояние има определен външен израз, който се вижда в мимиката на лицето, движенията на ръцете, на цялото тяло; б) паралелно с протичането на емоционалните процеси стават промени и в редица органически функции, като дишането, кръвообращението, отделителната система и изобщо във вегетативните реакции (изпотпяване, настръхване . . .); в) речта на човека с нейните разнообразни възможности за изразност дава също възможност да се съди за емоционалните състояния. Въпреки това при изследването на чувствата могат да се допуснат повече грешки поради обстоятелството, че изследваният човек може съзнателно да изменя някои от тези реакции.

При това, въпреки че и чувствата подобно на другите процеси могат да бъдат предизвикани и наблюдавани при експериментални условия, това става при известни по-големи ограничения. Едно от тях е, че тук има по-малка сигурност за идентичността на експериментално предизвиканите състояния с реално протичащите. Второто е, че за разлика от предизвикването на познавателните процеси изкуственото създаване на емоционални състояния може да има нежелателни последици за индивида поради това, че може да създаде невъзвратими състояния, които нарушават психическото здраве на човека. Това може да се наблюдава например при изкуствено предизвиквани чувства на страх, на тревога и др. Затова експериментирането в областта на чувствата трябва да бъде особено предпазливо. Тук с особена сила важи правилото за единство между изследователската и възпитателската задача, по-специално когато се изследват деца.

Методите за изследване на чувствата могат да се класифицират въз основа на различни критерии. Според това, кои данни се използват при експеримента, се различават два вида методи<sup>28</sup>: методи на впечатлението (Eindrucksmethoden) и методи на изразните средства (Ausdrucksmethoden).

*Методите на впечатлението* се характеризират с това, че чрез определени дразнения се създават условия за възникване на едни или други чувства, за които се съди по изказването на изследваните.

Към тази категория спадат главно две разновидности: *метод на избора* и *метод на сравненията*. Като пример за метода на избора може да се посочи изследването за влиянието на различните цветове върху общото настроение на човека. Такива изследвания се правят предимно с оглед на естетически цели и по-специално в промишлената естетика.

Материалът, който се използва при такова изследване, се състои от серия различно оцветени хартии, подредени на една дъска с малки разстояния от черен цвят помежду им. От С се иска да отбележи с плюс тези цветове, които харесва, и с минус, които не харесва. Преценките от всички изследвани лица се сумират и се изразяват в диаграма, като на абсцисата се подреждат цветовете, а на ординатата - броят на предпочитанията за всеки цвят.

<sup>26</sup> G. W. Allport, The Trend in Motivation Theory, Measuring Human Motivation,

Toronto, 1962 p. 173-168

<sup>27</sup> G. W. Allport, op. cit., p. 177-188

<sup>28</sup> R. Pauli, W. Arnold, Psychologisches Praktikum, Stuttgart, 1957, S. 168.